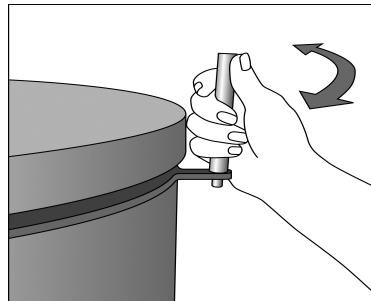
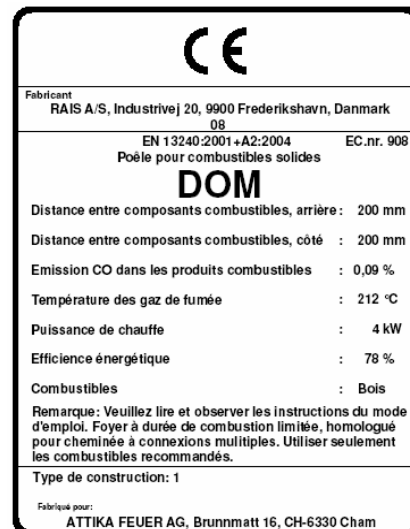
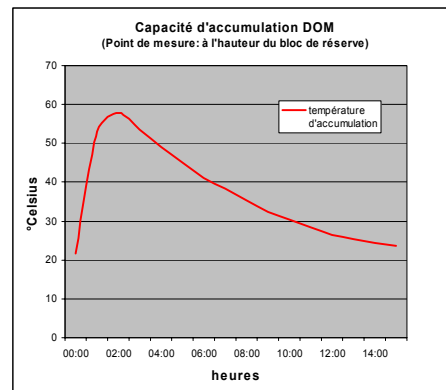


## Ouvrir/fermer de l'air de convection

Une rotation sur la plaque supérieure en acier suffit pour fermer l'air de convection. Ceci remplit l'accumulateur intégré et la douce chaleur rayonnante est diffusée à faibles doses pendant 15 heures.



Position arrière = Air de convection **ouvert**  
Position devant = Air de convection **fermé**



## Informations importantes concernant DOM

### Données technique

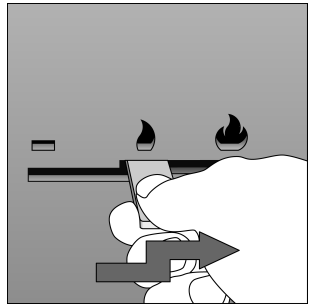
|   |                |
|---|----------------|
| - Puissance nominale  | 4 kW           |
| - Charge de bois / h:   | 1.2 kg (hêtre) |
| - Poids:  | 373 kg         |
| - Sortie de fumée:  | 150 mm         |
| - volume chauffé max.   | 165 m3         |
| - Temps de combustion:  | ca. 45 min.    |
| - Puissance min. / max. par h:                                    | 2-6 kW         |
| - Débit massique des gaz de combustion g/s:                       | 4,0            |
| - Température des gaz de fumée:                                   | 271°C          |
| - Tirage nécessaire:  | 0.09 mbar      |
| - Tirage nécessaire<br>(à 80% de puissance calorifique nominale): | 0.07 mbar      |
| - Rendement (efficacité énergétique):                             | 78 %           |

En cas d'installation d'un DOM Air+, les raccordements des tuyaux de fumée et d'air de combustion doivent être exécutés **étanches**.

**Veillez lire attentivement le «Mode d'emploi» général (tout particulièrement les remarques de sécurité et d'utilisation). Les informations présentées ici sont complémentaires aux «Mode d'emploi» général.**

## Utilisation

La commande à un levier simplifie significativement l'allumage de DOM. Veuillez tenir compte de la description détaillée présentée au point **Allumage (page 8/9)** du «Mode d'emploi» général.



- = Position: **arrivée d'air fermée**. Dans cette position, l'apport d'air primaire et secondaire est **fermé**. Placez le régulateur dans cette position, lorsque vous ne faites pas de feu.
- 🔥 = Position: **apport d'air primaire**. Dans cette position, l'apport d'air primaire et secondaire est **ouvert**. Position d'allumage afin d'apporter suffisamment d'air de combustion au foyer.
- 🔥 = Position: **apport d'air secondaire**. Dans cette position, l'apport d'air primaire est pratiquement **fermé**, ce de l'air secondaire est **ouvert**. Position de combustion

### Notice pour l'allumage

- Ouvrir le clapet de régulation (option)
- Régulateur d'air en position „Apport d'air primaire“  
Il faut soulever légèrement le régulateur d'air pour pouvoir le déplacer de la position 🔥 à la position 🔥.
- Placer les allume-feu et le bois d'allumage dans le foyer, puis allumer le feu
- Fermer la porte du foyer
- Après quelques minutes, les bûches peuvent être déposées dans le foyer
- Dès que le bois est entièrement carbonisé (après quelques minutes), mettre le régulateur d'air en position „Apport d'air secondaire“
- Si vous rajoutez du bois, ouvrez lentement et avec précaution la porte du foyer pour éviter des tourbillons de cendres

## Remarques

- DOM est équipé d'une chambre de combustion extrêmement étanche sans grille à secouer. Le vidage des cendres est effectué à l'aide d'une garniture attika de qualité supérieure (pelle à cendres avec couvercle) ou, très simplement, à l'aide de l'aspirateur à cendres ASH-CLEAN.
- Important: Veillez à attendre jusqu'à ce que les cendres soient parfaitement refroidies avant de les extraire du foyer!
- Conseil: Conservez un léger lit de cendres sur la grille, ce qui vous facilitera l'allumage du prochain feu.
- Nous vous recommandons de traiter les charnières une à deux fois par année à l'aide du spray Never-Seez. Vaporisez une petite quantité de produit sur les charnières. Vous pouvez acheter ce spray dans un commerce spécialisé .
- Les joints des portes s'usent malgré leur haute résistance à la température élevée. Nous vous recommandons de contrôler ces joints avant chaque période de chauffe. Le cas échéant, veuillez contacter votre commerce spécialisé qui va les fournir et changer (payant).

## Accessoire

Aimez-vous faire des barbecues? Vous trouverez la bonne grille (modèle medium) pour le modèle DOM dans un commerce spécialisé ou vous pouvez la commander directement sur notre site internet [www.attika.ch](http://www.attika.ch).

