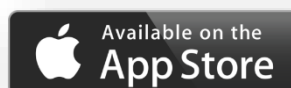
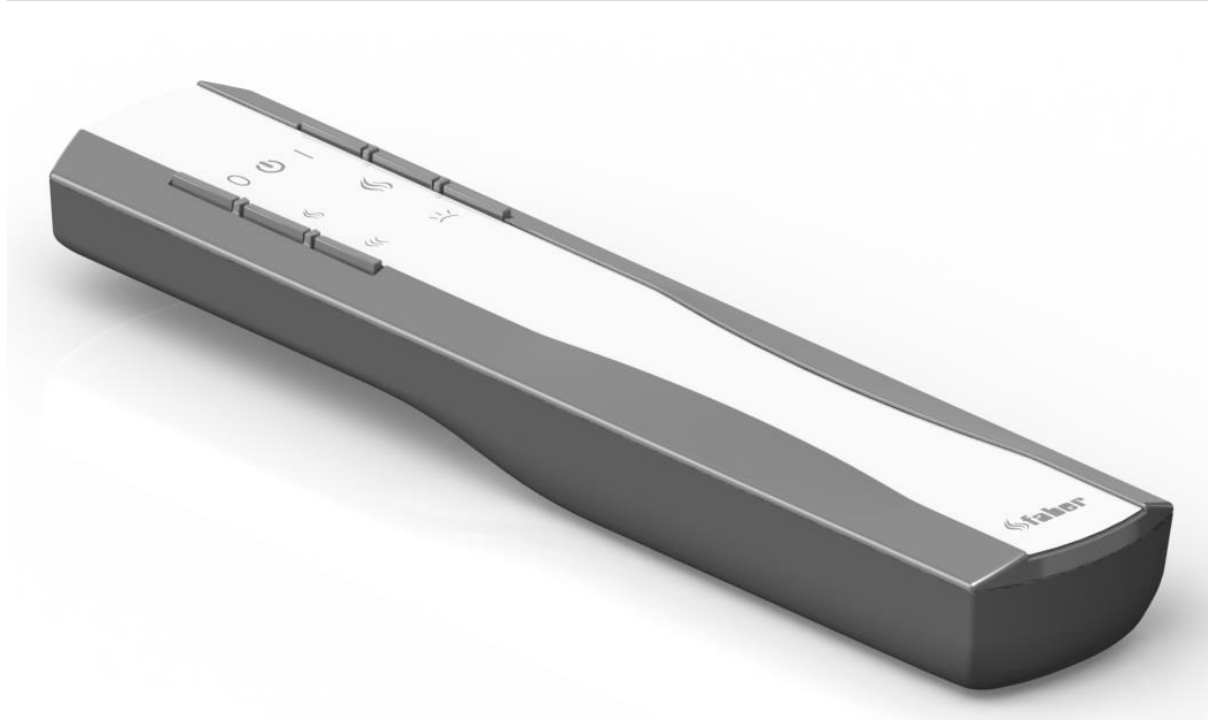


# Manuel utilisateur

## MatriX I.T.C. Honeywell FR

« Contrôleur Technique Intelligent »



40011724-1909


Ce mode d'emploi couvre les foyers à gaz suivants :

- |                             |                              |
|-----------------------------|------------------------------|
| • MatriX 800/400 I,II,III   | • MatriX 1050/400 I,II,III   |
| • MatriX 800/500 I, II, III | • MatriX 1050/500 I, II, III |
| • MatriX 800/650 I, II, III | • MatriX 1050/650 I, II, III |
| • MatriX 800/500 RD, ST LL  | • MatriX 1300/400 I,II,III   |

Registration plate/Typenschild/Type de plaque:



→ NL: Seriennummer  
ENG: Serial number  
DE: Seriennummer  
FR: Numéro de série  
ESP: Número de serie  
NO: Seriennummer  
IT: Numero di serie  
PL: Numer seryjny

	
<p>1.0</p>	<p>1.1</p>
	
<p>1.2</p>	<p>1.3</p>
	
<p>1.4</p>	<p>1.5</p>
	
<p>1.6</p>	<p>1.7</p>

## 1 Cher utilisateur

Félicitations pour votre achat d'un foyer Faber ! Un produit de qualité qui créera chaleur et ambiance pendant de nombreuses années. Nous vous recommandons de lire ce mode d'emploi attentivement avant d'utiliser le foyer. Si un problème se présente en dépit des derniers contrôles minutieux, vous pouvez contacter votre revendeur ou avec Glen Dimplex Benelux B.V.

**Pour toute réclamation au titre de la garantie, il est essentiel que vous enregistriez votre foyer.**

Vous pouvez trouver plus de détails sur votre foyer à la première page de ce mode d'emploi ou dans l'application. (Voir 8.1.).

Vous pouvez enregistrer votre foyer à l'adresse : [www.faber-fires.eu](http://www.faber-fires.eu)

Glen Dimplex Benelux B.V.  
Adresse: Saturnus 8  
NL-8448 CC  
Heerenveen  
Tel: +31 (0)513 656 500  
Email: [info@faber-fires.eu](mailto:info@faber-fires.eu)  
Info: [www.faber-fires.eu](http://www.faber-fires.eu)

### 1.1 À vérifier

Vérifiez que le foyer n'a pas été endommagé pendant le transport et informez immédiatement votre fournisseur si c'est le cas.

### 1.2 Introduction

L'installation et la maintenance du foyer doivent être réalisées par un expert professionnel qui possède des connaissances avérées et a apporté la preuve de ses compétences. Un travailleur qualifié professionnel prend en compte tous les aspects techniques tels que la distribution de chaleur, le raccordement du gaz ainsi que la réglementation relative aux rejets de gaz de combustion.

Lorsque les instructions d'installation ne sont pas claires, les réglementations nationales ou locales doivent être observées.

## 2 Consignes de sécurité pour l'utilisateur

### ➤ Attention !

Il est conseillé de toujours installer un écran devant le foyer si des enfants, des personnes âgées ou des personnes handicapées sont présents dans la même pièce. **Si des personnes vulnérables peuvent se trouver régulièrement dans la pièce sans surveillance, un écran de protection fixe doit être installé autour du foyer.**

- Cet appareil est exclusivement conçu comme un appareil de chauffage et d'ambiance. Cela signifie que toutes les surfaces visibles, y compris la vitre, peuvent atteindre une température supérieure à 100°C.
- N'utilisez pas la télécommande et/ou l'application en dehors de la pièce où le foyer est installé. Vous serez ainsi toujours au fait de la situation autour du foyer pendant qu'il est allumé.
- Le foyer ne doit pas être utilisé si la vitre est endommagée ou a été retirée ou si la chambre de combustion est ouverte.
- Ne placez aucune matière inflammable dans la chambre de combustion.
- Ne changez jamais la disposition du jeu de bûches et n'ajoutez pas d'autres décorations que celles fournies avec le foyer.
- Ne placez pas de rideaux, vêtements, linge, meubles ou autres matériaux combustibles à proximité de l'appareil. La distance minimale à observer est de 1 mètre.
- Ne permettez pas aux enfants d'utiliser la télécommande sans surveillance.

### 2.1 Première utilisation du foyer

Assurez-vous d'apporter d'une ventilation supplémentaire et d'ouvrir toutes les fenêtres de la pièce lors de la première mise en service du foyer. Attendez le feu pendant quelques heures au réglage le plus haut, de manière à ce que la peinture ait l'occasion de durcir et que toute vapeur dégagée soit éliminée en toute sécurité. Tenez les enfants et les animaux de compagnie hors de la pièce pendant cette opération !

### 2.2 Nettoyage et entretien

Un installateur doit nettoyer et contrôler l'appareil chaque année pour en vérifier le bon fonctionnement.

L'extérieur du foyer peut être nettoyé avec un chiffon propre et humide.

#### Nettoyage de la vitre

Enlevez la vitre comme indiqué dans le manuel d'installation.

Nettoyer le verre avec le poli à vitre Faber. C'est un agent de nettoyage spécialement formulé qui peut être commandé auprès des revendeurs Faber. N'utilisez jamais de détergents agressifs ou abrasifs.

- **Attention!**  
Évitez de mettre des empreintes sur la vitre. Ces traces pourraient s'incruster en raison de la chaleur et ne plus être retirables.

### 3 Fonctionnement de l'I.T.C. « Contrôleur technique intelligent » (Fig. 1.4)

Le contrôleur I.T.C. contrôle, surveille, enregistre la consommation et, si nécessaire, alerte et renvoie les codes d'erreur. Le contrôleur I.T.C. n'est pas connecté à internet et n'est pas accessible par des tiers venant de l'extérieur. Ce n'est qu'avec l'unité d'interface domotique, disponible en option, que vous aurez la possibilité, si vous le souhaitez, de réaliser la connexion à une grande distance.

Il est possible de contrôler à l'aide d'une télécommande, d'un smartphone ou d'une tablette. Les 3 dispositifs utilisent une connexion Bluetooth avec le foyer. Le dernier d'entre eux a une portée limitée, vous devez donc être à proximité du foyer à tout moment.

#### Procédure de démarrage

Le démarrage du foyer s'effectue selon une procédure intégrée. Cette procédure peut varier selon le type de foyer. Au cours de cette procédure, aucune commande ne peut être saisie. Un voyant clignotant blanc de la télécommande indique cet état et l'application l'affiche à l'écran. Si l'utilisateur interrompt une procédure de démarrage ou si le foyer ne s'enflamme pas à la fin de la procédure de démarrage, il faut alors patienter 30 secondes après l'avoir éteint avant qu'il soit possible de le redémarrer. Le temps d'attente augmente s'il y a plusieurs tentatives de démarrage.

Après 3 tentatives, le contrôleur I.T.C. sera bloqué pendant au moins une demi-heure. Le contrôleur I.T.C. se rétablit tout seul après cette demi-heure. La période d'attente est visible dans l'application.

**Si lors de son utilisation normale, le foyer s'éteint, il est possible de l'allumer de nouveau au bout de 15 secondes.**

#### Éteindre de façon inattendue et rallumer automatiquement

L'automate du brûleur vérifie automatiquement le bon fonctionnement deux fois par 24 heures. Après 12 heures, le premier contrôle a lieu, mais est omis si l'appareil fonctionne. Si l'appareil continue de fonctionner lors la deuxième tentative 12 heures plus tard, il est éteint et rallumé, immédiatement après le contrôle du système de sécurité et reviendra à l'état dans lequel se trouvait l'appareil avant le test.

- **Veillez noter que :**

*S'il n'est plus possible de contrôler le foyer à l'aide de la télécommande ou de l'application, il peut être allumé/éteint avec le bouton marche/arrêt du contrôleur I.T.C., voir fig. 1.4. (Ce dernier est situé derrière la petite trappe d'entretien)*

**Foyer éteint :** Appuyez brièvement sur le bouton marche/arrêt.

**Foyer allumé :** Maintenez enfoncé le bouton marche/arrêt jusqu'à ce que le voyant vert s'allume.

(S'il est relâché trop tôt, la mise en marche s'interrompt).

Une pression plus longue fait passer les flammes de basses à élevées et d'étroites à larges. **Relâchez** le bouton au moment où vous atteignez la **position souhaitée**. Si vous ne relâchez pas le bouton, le foyer s'éteint automatiquement.

(Si vous enfoncez le bouton pendant plus de 5 minutes, le contrôleur I.T.C. affiche le message d'erreur indiquant que le bouton peut être cassé et qu'un entretien est nécessaire).

### 4 Télécommande (fig. 1.0)

La télécommande est déjà associée au contrôleur I.T.C., de sorte que le foyer est prêt à être utilisé avec celle-ci. Si ce n'est pas le cas, suivez les instructions conformément à la section 4.1.

La télécommande permet d'activer toutes les fonctions de base. Pour contrôler la fonction thermostat et pour modifier les réglages, il est nécessaire d'utiliser l'application Faber sur smartphone ou tablette.

La télécommande fonctionne également comme thermostat de pièce et doit donc être placée dans un endroit approprié dans le socle fourni. (Voir la section 8).

#### Fonctions des touches de la télécommande

1: ARRÊT	(en haut à gauche)
2: MARCHE	(en haut à droite)
3: Foyer à feu faible	(centre gauche)
4: Foyer à feu fort	(centre droit)
5: Marche/arrêt du brûleur supplémentaire	(en bas à gauche)
6: Activation/désactivation de l'effet d'incandescence	(en bas à droite)

La fonction de la touche 6 est uniquement disponible avec un module LED Symbio. L'intensité des LED peut être personnalisée en maintenant enfoncée la touche 6 et en appuyant brièvement sur la touche 3 ou 4 à une ou plusieurs reprises. Ce nouveau réglage est enregistré.

➤ **Attention!**

Le foyer est éteint si la télécommande :

- est hors de portée ;
- n'y est plus connectée ;
- les piles sont déchargées.

#### 4.1 Appairage de la télécommande l'I.T.C.

Appuyez sur le bouton « Connexion » du contrôleur I.T.C., qui est situé derrière la petite trappe d'entretien, jusqu'à ce qu'il clignote en bleu. (Voir fig. 1.5).

Le voyant clignote en bleu tant que le mode d'appairage est activé (60 s).

Appuyez en même temps sur les touches 1 et 5 de la télécommande jusqu'à ce que le voyant bleu clignote rapidement et relâchez-les. (Voir fig. 1.3). Le processus d'appairage démarrera alors automatiquement. Si l'appairage réussit, le voyant clignote en vert brièvement sur la télécommande et sur le contrôleur I.T.C.

S'il échoue, le voyant clignote quelques instants en rouge sur le contrôleur I.T.C. et/ou la télécommande. Si cela se produit, veuillez recommencer la procédure et vérifier si toutes les étapes ont été correctement effectuées et réduisez la distance entre la télécommande et le contrôleur I.T.C. Une fois la procédure d'appairage terminée, le clignotement en bleu du voyant s'arrête.

Vous pouvez également suivre les instructions avec l'application. Cliquez sur le menu principal en haut à gauche et choisissez « Info », puis « Connecter la télécommande ».

#### 4.2 Signaux du symbole lumineux d'alimentation de la télécommande (voir fig. 1.1)

- Le symbole clignote en blanc :
  - La procédure de démarrage du foyer s'exécute.
- Le symbole clignote en orange (1 fois) :
  - La configuration minimale ou maximale est atteinte. (Hauteur de flamme, intensité de la lumière, etc.)
  - Démarrage interrompu ou raté (pendant la période d'attente, aucun démarrage n'est possible. Lorsque vous utilisez l'Application, le temps qui reste à attendre est affiché).
  - La mise en marche suit trop de près l'arrêt.
- Le symbole clignote en bleu (toutes les 0,5 s) :
  - L'I.T.C. est en mode connecté (60 s) avec le smartphone / la tablette appairé(e).

- Le symbole clignote en bleu (de manière continue) :
  - La télécommande est en mode d'appairage avec l'I.T.C.
- Le symbole clignote en vert (de 1 à 4 fois) :
  - Transmission de la commande de l'utilisateur en cours. (La télécommande répète un maximum de 4 fois la commande si celle-ci n'est pas confirmée par l'I.T.C.).
- Le symbole clignote en orange (4 fois) :
  - 1 ou plusieurs avertissements actifs de l'I.T.C. (À lire dans l'application).
- Le symbole clignote en rouge (7 fois) :
  - 1 ou plusieurs anomalies actives de l'I.T.C. (À lire dans l'application).

#### 4.3 Remplacement des piles de la télécommande

L'application indique en temps opportun quand il faut remplacer les piles de la télécommande. Votre smartphone ou tablette vous en avisera.

➤ **Attention!**

Il n'est pas nécessaire d'appairer de nouveau la télécommande avec le contrôleur I.T.C. après avoir remplacé les piles !

- Retirez le couvercle à l'arrière de la télécommande. (Voir fig. 1.6).
- Insérez 2 piles AA alcalines de 1,5 volt à longue durée de vie.
- Remettez le couvercle.

#### 5 Contrôle à l'aide d'un smartphone ou d'une tablette

Il est possible avec les systèmes d'exploitation Android ou iOS combinés avec l'application « Faber ITC V2 », ou version ultérieure, téléchargeable gratuitement :



Téléchargez et installez l'application sur votre appareil.

L'application Faber utilise une connexion Bluetooth avec le foyer qui nécessite que Bluetooth soit activé sur votre smartphone ou tablette.

Votre smartphone/tablette doit être appairé(e) avec le contrôleur I.T.C. Suivez les instructions de l'application ou reportez-vous à la section 5.1.

Vous pouvez connecter un nombre illimité d'appareils.

## 5.1 Appairage d'un smartphone / une tablette avec le contrôleur I.T.C. (à l'aide de la télécommande)

Sur la télécommande, appuyez sur la touche Arrêt (en haut à gauche) et maintenez-la enfoncée jusqu'à ce que le voyant bleu commence à clignoter (selon un rythme cardiaque), puis relâchez-la. (Voir fig. 1.2).

Le voyant clignote en bleu tant que le mode d'appairage est activé (60 s).

Lancez l'application sur votre smartphone ou tablette.

Si l'écran de contrôle s'affiche :

- Appuyez sur le symbole « liste » à côté du nom du foyer dans l'écran de contrôle.

Si vous souhaitez ajouter un foyer supplémentaire :

- Appuyez sur le bouton « + » au bas de l'écran.

La connexion est dès lors réalisée automatiquement.

## 5.2 Fonctions de l'application

Avec le smartphone / la tablette, vous pouvez pleinement exploiter toutes les fonctions de l'I.T.C. Outre les standards, les fonctions suivantes sont également disponibles :

### Fonction thermostat (voir 5.3)

- Réglage manuel de la température.
- Thermostat programmable avec un programme quotidien/hebdomadaire.

### Motifs de flamme/lumière

En plus d'un réglage manuel, vous pouvez choisir parmi quatre différents motifs de flamme qui ont été conçus avec soin :

- Feu de camp
- Soirée
- Ambiance détendue
- ECO

En plus des divers effets de flamme, cette fonction attribue également au module LED Symbio (si présent) un modèle d'éclairage convenant au motif de flammes produit. Dans le contexte de ces motifs de flammes, vous pouvez vous-même régler la puissance de sortie et allumer ou éteindre le brûleur supplémentaire.

### Statistiques sur la consommation d'incendie

La consommation de gaz et les heures d'utilisations organisées par jour, mois et année donnent un aperçu des frais de fonctionnement que vous encourez.

## Réglages utilisateur personnalisés

Vous pouvez personnaliser dans cette section votre foyer pour qu'il réponde encore mieux à vos besoins (voir section 6) :

- Vous pouvez modifier le nom « Mon Faber » du foyer, qui s'affiche sur votre smartphone ou tablette comme vous le souhaitez.
- Si vous souhaitez ou non utiliser la fonction thermostat et ainsi que sa programmation quotidienne ou hebdomadaire, vous pouvez les activer ou non.
- Décidez si vous souhaitez définir l'effet d'incandescence automatiquement ou non. Le réglage d'usine est activé.
- Personnalisez le réglage de l'effet d'incandescence de base du module LED Symbio à la puissance que vous souhaitez.
- Déterminez si vous souhaitez afficher votre consommation en m<sup>3</sup> de gaz ou en kWh.
- Décidez quelles fonctions d'arrêt automatique que vous souhaitez activer et déterminez les conditions vous-même.
- Au moment de l'étalonnage, vous avez la possibilité de synchroniser une mesure de température de l'I.T.C. avec le thermostat de votre maison. Lors de ce réglage, vous indiquez la différence de température entre l'I.T.C. et le thermostat de votre maison.
- Déterminez si vous souhaitez mettre en place la détection de fenêtre ouverte.

Enfin, vous pouvez toujours supprimer vos réglages personnalisés.

### Notifications

L'application vous préviendra lorsque quelque chose de particulier se produit, par exemple :

- Un entretien est requis.
- Les anomalies accompagnées de leurs codes d'erreur (avec la mesure corrective proposée).
- Un arrêt causé par la fonction d'arrêt automatique.
- Les piles déchargées de la télécommande.

### 5.3 Fonction thermostat

Par défaut, la fonction thermostat est **désactivée** et le thermostat de l'horloge est **désactivé**.

Vous pouvez personnaliser ce réglage dans paramètres, sous « Thermostat ».

Il est conseillé de désactiver les deux fonctions si l'appareil est placé dans un espace public et/ou est principalement utilisé à des fins décoratives.

**Lorsque ces fonctions sont activées, l'appareil peut s'éteindre et s'allumer à des intervalles aléatoires.**

Dans le thermostat, le contrôleur I.T.C. allume automatiquement le brûleur supplémentaire s'il est nécessaire d'atteindre la température souhaitée plus rapidement.

Vous activez le thermostat en appuyant sur le symbole « thermostat » dans le coin inférieur droit de votre écran. Un écran s'affiche avec une main dans le cercle pour indiquer que vous êtes en mode manuel. Vous pouvez désormais régler la température souhaitée en déplaçant le point sur le cercle.

Si le thermostat programmable est débloqué dans les paramètres, vous pouvez l'activer en appuyant sur la main. Le programme quotidien/hebdomadaire automatique est désormais activé.

Déplacer le point dans le cercle vous permet de modifier le réglage de la température réelle de la période en cours. Ce réglage n'est pas enregistré. Si vous souhaitez personnaliser le programme quotidien/hebdomadaire, vous devez accéder au menu principal, sélectionnez « paramètres » puis « programme quotidien/hebdomadaire » et modifiez le programme en fonction de vos besoins.

#### ➤ Attention!

La fonction thermostat éteint automatiquement l'appareil si :

- Le foyer n'a pas été allumé par le thermostat pendant 8 jours.
- Après 8 heures à la puissance maximale, le foyer n'a pas encore atteint la température souhaitée.
- La température ambiante mesurée par la télécommande est plus élevée que la valeur maximale définie par l'utilisateur (31 degrés par défaut).
- La télécommande est hors de portée du foyer.

### 5.4 Motifs de flamme

Les mouvements et les effets du foyer changent lentement. Un motif de flamme sélectionné nécessite environ 1 heure pour apparaître comme

elle est censée être. Prenez-le en considération lorsque vous évaluez le motif de flamme.

Vous activez le réglage manuel et les motifs de flamme en sélectionnant la flamme dans l'application, sur la barre inférieure. Si vous n'avez pas encore choisi de motif de flamme, vous vous retrouverez par défaut dans le mode manuel « motif de flamme constant ».

Sinon, le dernier motif de flamme que vous avez sélectionné sera celui activé.

Vous ne pouvez pas sélectionner de motif de flamme avec la télécommande ; cependant, vous pouvez régler la puissance comme indiqué dans le tableau ci-dessous dans la section des motifs de flamme. Pour ce faire, vous pouvez utiliser les touches 3 (faible), 4 (Foyer à feu fort) et 5 (brûleur supplémentaire activé/désactivé).

#### Sélectionner le motif de flamme

Appuyez sur le symbole « motif de flamme » au milieu du cercle qui vous fait accéder au menu de sélection des motifs. Le motif de flamme actuel est transparent dans l'image. Sélectionnez maintenant le motif de flamme souhaité.

Vous pouvez faire votre choix définitif en appuyant sur la flèche située dans la barre du haut. Vous êtes renvoyé à l'écran de contrôle.

#### Motif de flamme constant

Il s'agit du réglage manuel par défaut. Le motif de flamme est constant et dépend du mode que vous avez sélectionné. L'effet d'incandescence est légèrement modulé entre 80 et 100 % de vos réglages de base du module LED Symbio. Ce réglage de l'effet d'incandescence peut être contrôlé avec la télécommande ou avec l'application. (Voir la section 6.3 ou dans le réglage de menu « effet d'incandescence » dans l'application). Déplacer le point dans le cercle fait varier la hauteur de la flamme.

Appuyer sur la partie supérieure du cercle allume ou éteint le brûleur supplémentaire.

#### Motif de flamme de feu de camp

Une animation de 13 minutes d'un vrai feu de camp modifiant continuellement la hauteur des flammes et la modulation de l'effet d'incandescence.

Le foyer se met en marche avec un faible effet d'incandescence jaunâtre. À mesure que le foyer devient plus chaud, les flammes deviennent plus hautes et la couleur de l'effet d'incandescence devient plus intense et plus chaude (plus rouge). À la fin de cette phase, les flammes deviendront plus petites, tout comme dans un vrai feu de bois, mais le rouge de l'effet d'incandescence devient plus



intense et sombre. Après que la taille des flammes a été minimale pendant un certain temps, l'effet d'incandescence s'atténuera également progressivement. Une fois que les 13 minutes se sont écoulées, le processus recommence. Tourner le point sur le cercle dans le sens horaire augmente la puissance moyenne fournie, et la durée comme la hauteur des flammes sont ajustées proportionnellement. Vous pouvez aussi activer ou désactiver l'utilisation du brûleur supplémentaire.

#### **Motif de flamme relaxant**

Un foyer calme chatoyant. Le mouvement et la fréquence deviennent visibles, mais de manière progressive. Le motif est dynamique et imprévisible et l'effet d'incandescence se déplace également en même temps que ce motif d'imprévisibilité. Tourner le point sur le cercle dans le sens horaire augmente la puissance moyenne fournie, et la durée comme la hauteur des flammes sont ajustées proportionnellement. Vous pouvez aussi activer ou désactiver le brûleur supplémentaire en appuyant sur la partie supérieure du cercle.

#### **Motif de flamme festif**

Dans le mode Fête, on recherche une flamme saisissante qui est également brièvement visible afin de limiter le dégagement de chaleur, dans l'hypothèse que la pièce sera déjà suffisamment réchauffée par les nombreuses personnes présentes. Dans le mode Fête, on recherche une hauteur et une durée de flamme qui varient beaucoup. Ce motif est également mis en évidence dans l'effet d'incandescence. Tourner le point dans le cercle dans le sens horaire augmente la puissance moyenne fournie. Seules la durée et la répétition varient avec le réglage et le brûleur supplémentaire peut être activé ou désactivé.

#### **Motif de flamme ECO**

Dans les modes ECO, l'intention est d'économiser autant d'énergie que possible, c'est-à-dire que l'on recherche une expérience de flamme maximisée pour une quantité minimale d'énergie dépensée. Le mouvement et la fréquence sont subtils et peu notables.

## **6 Réglages personnalisés et informations relatives à l'appareil**

Les réglages personnalisés ne peuvent être configurés avec l'application.

### **6.1 Personnaliser le nom de l'appareil**

Si vous êtes connecté à votre foyer, touchez le coin supérieur gauche du menu. Sélectionnez le réglage du dessus, le nom « Mon Faber » est affiché par défaut. Ouvrez maintenant l'écran qui affiche toutes les informations concernant votre foyer. Appuyez sur « Mon Faber » pour le personnaliser.

### **6.2 Informations sur l'appareil et entretien**

Les informations sur l'appareil, qui sont visibles à l'écran (voir la section 6.1), sont nécessaires à la demande d'entretien.

La liste inclut :

- Le nom officiel du foyer
- La référence de l'article
- Le numéro de série
- La date d'installation
- La charge du foyer en kW

### **6.3 Personnalisation de l'effet d'incandescence**

Accédez au menu et sélectionnez l'option « Réglages » puis « Effet d'incandescence » et activez « Automatique ».

#### **Mode automatique activé/désactivé**

L'effet d'incandescence s'active au moment où les flammes apparaissent. Si vous ne l'aimez pas, vous pouvez désactiver cette fonction. Pendant l'utilisation, vous pouvez temporairement activer ou désactiver l'effet d'incandescence à l'aide de la télécommande ou de l'application.

#### **Personnalisation de la luminosité de l'effet d'incandescence**

Vous pouvez définir ici la luminosité de base de l'effet d'incandescence. Lorsque vous sélectionnez cette option, l'effet d'incandescence s'active pendant la configuration et vous pouvez régler la luminosité en déplaçant le point dans le cercle. Le choix que vous avez fait est enregistré dès que vous quittez l'écran de réglage.

*Ce réglage peut également être personnalisé quand le foyer est allumé !*

### **6.4 Configuration du thermostat**

Pour un bon fonctionnement du thermostat, il est nécessaire que la télécommande à distance soit mise dans son socle à l'emplacement prévu. (Voir section 8).

En particulier, la température ambiante est mesurée à l'aide de la télécommande.

### Réglage manuel du thermostat

La fonction thermostat manuelle est **activée** par défaut.

Si la fonction n'est pas utilisée régulièrement et si la télécommande est utilisée à la place de l'application pour faire fonctionner le foyer, nous vous recommandons de **désactiver** cette fonctionnalité. Une activation inattendue ou inutile sera évitée.

### Réglage du thermostat programmable

Ce dernier est **désactivé** par défaut et ne peut être **activé** que si le mode manuel est **activé**.

### Réglage de la programmation

Le thermostat programmable dispose d'une option quotidienne et hebdomadaire.

Lorsque cette option est activée, le foyer suit le programme saisi de manière entièrement automatique jusqu'à ce que le foyer soit éteint. Avec ce réglage, vous pouvez personnaliser le programme pour qu'il satisfasse vos besoins.

Le programme observe les phases suivantes :

- Réveil
- Départ
- Retour à la maison
- Sommeil

L'heure et la température de chaque phase peuvent être réglées.

#### ➤ **Attention!**

Les heures n'ont pas besoin d'avoir un rapport avec la phase précédente.

## 6.5 Réglage de l'économie d'énergie

### Température ambiante maximale

Vous pouvez définir ici la température maximale ambiante (31 degrés par défaut). Si la température dépasse la valeur réglée, le foyer s'éteint.

Cette fonction est fournie pour désactiver le foyer si vous avez oublié de l'éteindre en mode manuel lorsque vous sortez de la pièce. Veuillez noter que si la télécommande est chauffée par le soleil ou est située près du foyer, la température peut rapidement dépasser les 30 degrés.

### Moment de l'arrêt en heures

Si le foyer est allumé en mode manuel ou est sur l'un des motifs de flamme et qu'aucune commande n'est reçue pendant la durée programmée de la télécommande ou de l'application, l'I.T.C. éteindra le foyer.

En tant qu'utilisateur, vous pouvez définir cette durée entre 1 et 24 heures.

### Détection de fenêtre ouverte

Cette fonctionnalité est **désactivée** par défaut.

**Activer** cette fonction permet de détecter les fenêtres ouvertes. Si l'I.T.C. détecte une baisse de température rapide et inattendue dans un délai prédéfini, il considérera qu'elle résulte d'une fenêtre ou d'une porte ouverte et éteindra l'appareil.

## 6.6 Affichage (régler l'affichage de la température et de la consommation)

Définit la façon dont la température et la consommation sont affichées.

Dans « Consommation », vous pouvez choisir :

- Le volume de gaz en m<sup>3</sup>
- La consommation d'énergie en kWh

Dans « Température », vous pouvez choisir :

- Celsius
- Fahrenheit

## 6.7 Étalonnage

Au moment de l'étalonnage, vous avez la possibilité de synchroniser une mesure de température de l'I.T.C. avec le thermostat de votre maison. Vous indiquez dans ce réglage de combien la température de l'I.T.C. dévie du thermostat de votre maison. Il est important que la télécommande se trouve dans son socle à l'emplacement spécifié. (Voir section 8).

Ne réglez la valeur qu'après que le thermostat a eu quelques heures pour s'adapter à la température ambiante.

## 6.8 Fonction de redémarrer / réinitialisation

### Redémarrer I.T.C.

Dans le cas peu probable que votre foyer se plante en raison d'une erreur logicielle, vous pouvez redémarrer l'I.T.C. avec cette fonction.

#### ➤ **Attention!**

Ce n'est pas possible lorsque le foyer est bloqué par l'I.T.C. pour des raisons de sécurité.

### Réinitialisation des réglages de l'utilisateur

Vous pouvez réinitialiser ici vos réglages personnels aux réglages d'usine par défaut.

## 6.9 Vider la mémoire et tout déconnecter (télécommande et smartphone/tablette)

Appuyez sur ce bouton environ 30 s sur le coupleur de contrôleur, voir fig. 1.5 (il est situé derrière la trappe de contrôle). Le voyant passe du bleu au bleu clair. Relâchez le bouton, puis appuyez brièvement à nouveau sur le bouton d'appairage. Toutes les connexions ont désormais été effacées de la mémoire. Afin de faire fonctionner le foyer, la télécommande doit de nouveau être connectée (voir chapitre 4.1). Pour reconnecter le smartphone / la tablette, voir le chapitre 5.1.

## **7 Enregistrer**

---

Le contrôleur I.T.C. enregistre le nombre d'heures d'utilisation et de veille, plus la consommation d'énergie. L'I.T.C. calcule également la période entre chaque entretien sur la base de ces données.

*La consommation de gaz calculée est une bonne approximation.*

L'I.T.C. enregistre également la nature et le nombre de dysfonctionnements.

### **7.1 Statistiques**

---

Si vous êtes connecté à votre foyer, touchez le coin supérieur gauche du menu dans l'écran de contrôle.

Sélectionnez « Statistiques ». Dans l'écran, vous pouvez maintenant choisir entre la consommation d'énergie ou le nombre d'heures pendant lequel le foyer a fonctionné.

Vous pouvez lire ici combien de m<sup>3</sup> de gaz ou de kWh d'électricité par jour, mois ou année ont été consommés.

## **8 Télécommande accrochable au mur**

---

Pour un bon fonctionnement du thermostat et de la fonction ECO, il est nécessaire de mettre la télécommande sur son socle (voir fig 1.7) dans un endroit approprié. La télécommande est également le capteur de température de la pièce. Placez le socle à une hauteur d'environ 1,5 m et à l'extérieur de la zone de rayonnement du foyer. Évitez de le placer dans les coins, à proximité des fenêtres, des portes et des sources de chaleur comme les radiateurs de chauffage central.



[www.faber-fires.eu](http://www.faber-fires.eu)

[info@faber-fires.eu](mailto:info@faber-fires.eu)

Saturnus 8  
**Postbus 219**

NL - 8448 CC Heerenveen  
NL - 8440 AE Heerenveen

---

Dealerinfo:

---